



OBEČNÍ ZPRAVODAJ

Radim, Studeňany, Tužín, Podhájí, Lhář

Měsíčník

Červenec 2024

číslo 07

ZASTUPITELSTVO OBCE DNE 26.6.2024 SCHVÁLILO:

- pronájem Restaurace U Růže panu Michalu Havelkovi od 1.8.2024
- opravu věžních hodin na kostele

OPRAVA VĚŽNÍCH HODIN

Obecní úřad oslovil odborníka na opravu a modernizaci věžních hodin na kostele sv. Jiří v Radimi. Ing. Ivan Šmerda z Liberce zhodnotil aktuální stav a předložil 4 různé varianty opravy.

Zhodnocení současného stavu

Hodinový stroj:

Na kostele je umístěn krokový věžní hodinový stroj s automatickým natahováním závaží. Jedná se o stroj firmy OPP VYŠKOV, ze 70. až 80. let minulého století. Stroj se skládá ze tří částí. Uprostřed je umístěn tak zvaný jicí stroj, který přes převody pohybuje ručičkami na cifernících, vlevo, z pohledu od kyvadla se nachází bicí stroj odbíjející čtvrt-hodiny, na pravé straně se nachází bicí stroj odbíjející celé hodiny. Hodinový stroj je v současné době v chodu, vykazuje však značnou nepřesnost v závislosti na okolních podmínkách (teplota, vlhkost...) Na stroji je patrné velké množství starých zatuhlých maziv smíšených s prachem. Šneková soukolí automatického natahování jsou značně opotřebená, na hraně životnosti.

Odbíjení a ciferníky:

Odbíjení je prováděno na dva cimbály zavěšené ve věžičce kostela. Zavěšení cimbálů jsou uvolněná, chybí odsakovací pružina u čtvrtí, čepy a uložení bicích kladiv jsou značně opotřebená. Ciferníky jsou kruhové, mají průměr cca 200 cm. Jsou vyrobeny z plechu připevněném na výztuhách z pásové oceli. Římské číslice jsou plechové a přinýtované k ciferníkům. Montážní okénka jsou plechová, čtvercová, u severního ciferníku chybí. Ciferníky jsou připevněny pomocí skob. Ciferníky jsou natřeny černou podkladní barvou, čísla a rafije jsou bílé. Nátěry ciferníků a rafijí jsou zašlé. Oplechování je značně zkorodované. Na mnoha místech chybí skoby, které držely ciferníky přitažené k věži – připevnění ciferníků je v havarijním stavu a při velmi silném větru hrozí uvolnění a následný pád.

Vybraná varianta opravy za cca 400 tis. Kč

Kompletní výměna věžního hodinového stroje za nový, elektronicky řízený a vybavený dalšími, dále popsányými souvisejícími funkcemi.

Zařízení ULC5 bude mít tyto parametry a funkcionality:

- absolutní přesnost (systém DCF, GPS nebo GSM)
- samočinný přechod letních a zimních časů
- v případě výpadku napájení se po obnovení dodávky elektrického proudu hodiny samočinně nastaví na správný čas. Životnost záložní baterie je 10 let.
- vestavěný program pro ovládání odbíjení čtvrtí i celých hodin s možností nastavení rychlosti bití a s možností vypnutí bití v nočních hodinách
- možnost přepnutí na čtvrtkové nebo půlové odbíjení
- možnost volby pohybu ručiček, buď plynule, nebo po minutových skocích
- zcela bezobslužný provoz
- vestavěné ochrany proti zkratu, síťovému rušení a proti poruchám způsobeným atmosférickou elektřinou. V případě poruchy způsobené těmito vlivy se řídicí počítač nejdříve třikrát restartuje a teprve, když závada stále trvá, odstaví zařízení a ohlásí poruchu
- vzdálený dohled pomocí modemu a GSM brány, včetně možnosti nastavování parametrů
- veškerá údržba se provádí jednou ročně a spočívá v prohlídce, proměření a promazání zařízení.

Instalace podružného hodinového strojku SMR 2430 SP pro pohon rafijí do každého ciferníku. Tímto se odstraní problém s vůlemi ozubených kol, v transmisních rozvodech a kardanových spojkách a bude docíleno sladění času na všech cifernících (nulová odchylka – všechny ciferníky ukazují stejný a přesný čas).

Odbíjení:

V případě zprovoznění odbíjení věžních hodin je nutno opravit zavěšení cimbálů, odbíjecí kladiva a jejich uložení a čepy, vykovat nové odsakovací pružiny a instalovat nová táhla. Oprava spočívá v demontáži celého odbíjecího zařízení včetně cimbálů a jeho odvezení do dílny. Zde budou opraveny poškozené části a chybějící budou vyrobeny nové. Bude obnovena povrchová úprava zařízení. Následně bude zařízení opětovně instalováno do věže kostela na původní místo.

Zhotovení a montáž elektrického odbíjecího stroje:

Jedná se o elektrické (12 V) odbíjecí stroje celých hodin a čtvrt hodin. Bití bude ovládáno z řídicích elektronických hodin s možností nastavení rychlosti odbíjení a s možností vypnutí odbíjení v nočních hodinách. Je možno nainstalovat pouze odbíjení celých hodin a půlhodin.

Stávající ciferníky budou sejmuty horolezeckým způsobem (nebo pomocí vysokozdvížeňplošiny). Podle původních ciferníků budou vyrobeny šablony s římskými čísly. Budou vyrobeny kopie původních ciferníků – rám (obruč) z pásové oceli se středovou výztuhou oplechovaná černým plechem tloušťky 1 mm. Budou vyrobeny plechové římské číslice a čtvercové body. Budou opraveny a vyváženy rafije. Ciferníky (i čísla a rafije) budou opatřeny penetračním nátěrem základní barvou. Před nátěry bude povrch částí zdrsňen pískováním. Ciferníky budou následně opatřeny dvěma nátěry polyuretanovou dvousložkovou barvou. Následně budou pomocí šablony přinýtována římská čísla a čtvercové body opatřené nátěry polyuretanovou dvousložkovou barvou. Opravené ciferníky budou připevněny na původní místo na věž kostela.

PĚŠÍ VÝLET HASIČŮ

Poslední červnovou neděli jsme se naposledy sešli s mladými hasiči. Je pravda, že v menším počtu než obvykle, ale to ničemu nevadilo. Rozhodli jsme se udělat si pěkný výšlap na naši nejbližší zříceninu jménem Kumburk. Vyšli jsme z Radimi po deváté hodině ráno a po jedenácté hodině už jsme seděli nahoře na hradě a za odměnu si opékali výborné špekáčky. Cestou jsme využili nabídku paní majitelky hospodářství na Chloumku, která nás zavedla do výběhu přímo k divočákovi Bédovi. Díky tomu jsme se dozvěděli mnoho informací o životě divokého prasete. Nahoře na hradě nás příjemně překvapilo, že byl otevřený stánek s malým občerstvením, čehož jsme samozřejmě využili, svlažili hrdla a pokoupili i nějaké upomínkové předměty. Děti ještě prohlédly zříceninu skrz na skrz a poté jsme se všichni mohli vydat na zpáteční cestu dolů. Zpáteční cesta byla pro změnu zpestřená zastávkou na velký zmrzlinový pohár v hospodě Klepanda. Cesta dále pokračovala dolů tamějšími lesy přes zříceninu Bradlec až zpátky do Radimi. Výlet plný zábavy jsme si moc užili a určitě to nebude náš poslední výšlap.



CO SE UDÁLO PŘED 20 LETY

Červenec 2004

Wikipedie – události ve světě a v ČR

- 01. července – se narodil argentinský fotbalista Alejandro Garnacho
- 04. července – se Mistry Evropy ve fotbale stali Řekové, porazili Portugalsko 1:0
- 06. července – zemřel rakouský prezident Thomas Klestil (04.11.1932)
- 09. července – se narodil zpěvák a herec Tom Sean
- 09. července – zemřel francouzský herec Jean Lefebvre (03.10.1919)
- 13. července – zemřel zpěvák a kytarista Karel Zich (10.06.1949)
- 19. července – se narodila mexická zpěvačka La Bala
- 30. července – zemřel hudební skladatel Jan Hanuš (02.05.1915)
- 20. června – zemřel německý spisovatel Hanns Cibulka (*20.09.1920)

Pro OZ zpracoval Miroslav Říha

OSLAVENCI V SRPNU

LIBOR MORÁVEK (60)



PRANOSTIKY NA ČERVENEC

Červenec je podle gregoriánského kalendáře sedmý měsíc v roce - má 31 dní. Název červenec je původně malý červen, přípona zde vyjadřuje následnost, červenec následuje po červnu. Začíná zrát ovoce červené barvy.



Červená se červenec, zraje každý pupenec.

Červenec horký, pěkné jsou vdolky.

Červenec žně žita, višně k tomu vítá.

Když dne ubývá, horka přibývá.

Když červenec pěkně hřeje, o Vánocích se zima zaskvěje.

Staví-li v červenci hromadu mravenci po kraji všude, tuhá zima bude.

Z „Velké knihy českých pranostik“ od Adély Müllerové, vybral M. Říha

HISTORIE OBCE RADIM

Rok 1944 – válka stále ještě není úplně rozhodnutá, občanům se žije stále hůře, docházejí zejména potravinové zdroje, okupanti stále přísněji kontrolují zejména zemědělce a hospodáře. V únoru 1944 byla provedena prohlídka sklepů, zaměřená na úrodu zaměřená hlavně na úrodu brambor. Zemědělci dostávali lístky na železo: 1 ha=1 kg železa. Zájem o lístky byl veliký, leč věci, které byly v obchodech, hleděl obchodník vyměnit za živobytí, za peníze nic nekoupil. V květnu museli zemědělci odevzdat všechny odstředivky a máselnice, kde byly zaplombovány. Na konci července přestal jezdit v obci pravidelný autobus Mlázovice - Jičín, protože byl velký nedostatek pohonných hmot. Lidé tak museli začít chodit pěšky jako za starých časů. V září byl předepsán kontingent na ovoce – na jednu jabloň 40 kg, na hrušeň 50 kg, na švestku 25 kg. Po splnění dávky mohl každý majitel se zbývajícím ovocem naložit podle své vůle. Včelaři museli povinně odvádět dvě kila medu na jedno včelstvo. Příklad kuřiva byl značně omezen, a tak každý kuřák měl dovoleno si pro sebe vysázet 21 tabákových sazenic. Na konci roku 1944 se již projevoval úbytek obyvatelstva na venkově, takže před mnoha zemědělci stála výzva sehnat kvalitní stroje, které by nahradily lidskou práci. Obyvatelé Radimi vzhledem k její poloze blízko státní silnice mohli v roce 1945 sledovat zástupy uprchlíků před Rudou armádou. Poprvé se tento obrázek nabídl místním občanům koncem ledna, kdy němečtí uprchlíci až z Katovic procházeli směrem na Liberec. Poté se to opakovalo již každý den.

V obci zastavilo asi dvacet až třicet vozů s německými uprchlíky, kteří drzým způsobem vyžadovali ubytování u místních obyvatel. Okolo obce ale nepochodovali jen uprchlíci, ale i mnoho transportů se zajatci. Z národností bylo nejvíce Rusů, dále pak Angličanů, Američanů a Francouzů, s nimiž bylo zacházeno lépe než s Rusy. Tři transporty během února a března nocovaly i ve stodolách v naší obci. Pohled na zbídačelé lidi, s nimiž se zacházelo hůře než s dobytkem, jistě musel zanechat velmi smutný dojem. V těchto těžkých dobách, kterými jistě procházelo i civilní obyvatelstvo, je nutno vyzvednout chování občanů Radimi. Ač jim mohlo hrozit velké nebezpečí od německých strážců, kteří byli ubytováni ve škole, zachovali se velmi pohostinně k zajatcům. Ti se tak mohli po dlouhých pochodech, které již měli za sebou, opět najíst teplého jídla, chleba a ovoce, a alespoň na čas tak zapomenout na útrapy, které je jistě ještě čekaly. Radimští občané pro ně nakoupili tolik bochníků chleba, že místní pekař nestačil péct a chléb musel být dovezen i ze sousedních vsí. Při odchodu z obce děkoval za všechny zajatce anglický doktor se slzami v očích. Mnoho zajatců při nocování ve stodolách uteklo do okolí nebo se nejdříve schovali ve slámě a pak utekli do lesů. V noci pak chodili po domech a prosili o jídlo, kterého se jim všude dostalo. Za nějaký čas, kdy měli uprchlíci možnost poznat místní občany a přesvědčili se, že jim mohou důvěřovat, chodili i do světnic.

*Pro potřeby Zpravodaje zpracoval Václav Nidrlé
Zdroje – Dr. Jan Stržibrný “Radim v proměnách času” – obecní kronika*

POČASÍ NA TUŽÍNĚ

2024	06	01-06	2023
průměrná denní teplota v °C	20,2	10,4	10,8
nejnižší ranní teplota v °C	10	-12	-12
nejvyšší denní teplota v °C	32	32	35
srážky dešťové v mm	82	352	738
srážky sněhové v cm	12	12	78

Zapisuje a zpracovává kronikář Miroslav Říha

ÚLOVKY ZVĚŘE ZA 04/2024-03/2025 (stav k 30.06.2024)

V HONITĚ „BRADLEC“:

srnčí – 5
prase divoké – 41
škodná – 0

Dle hlášenky hospodáře MS Josefa Kaprase.

V HONITĚ „ÚBISLAVICE“:

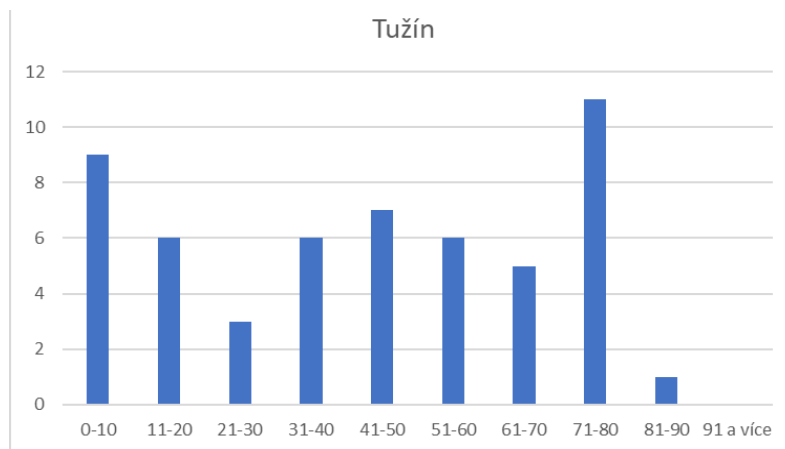
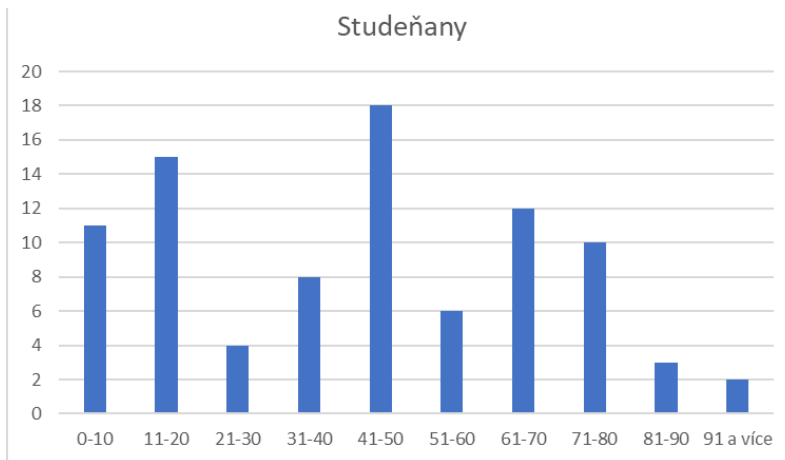
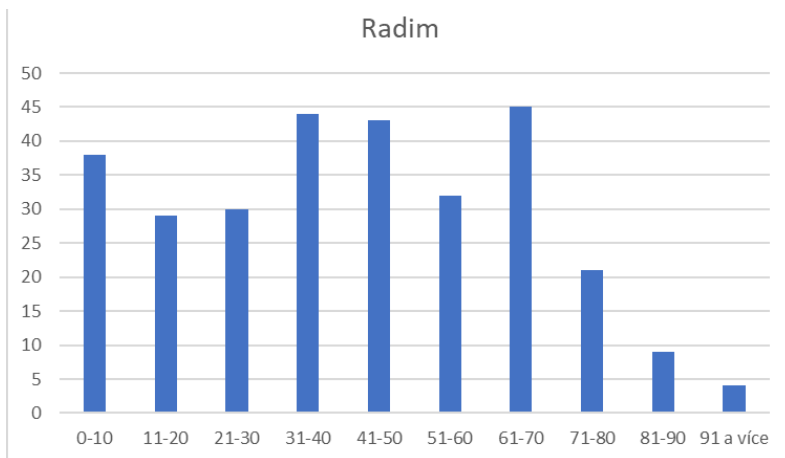
prase divoké – 16, liška – 2
prase úhyn – 1, srnčí – 17, srnčí úhyn – 11

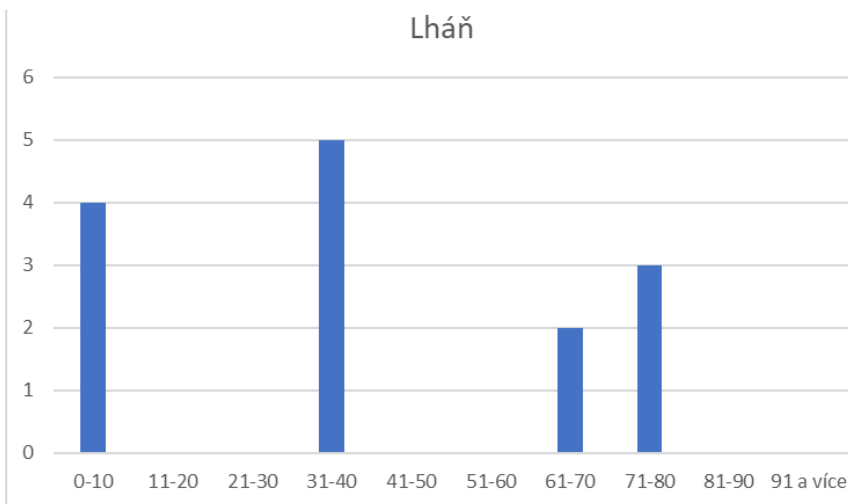
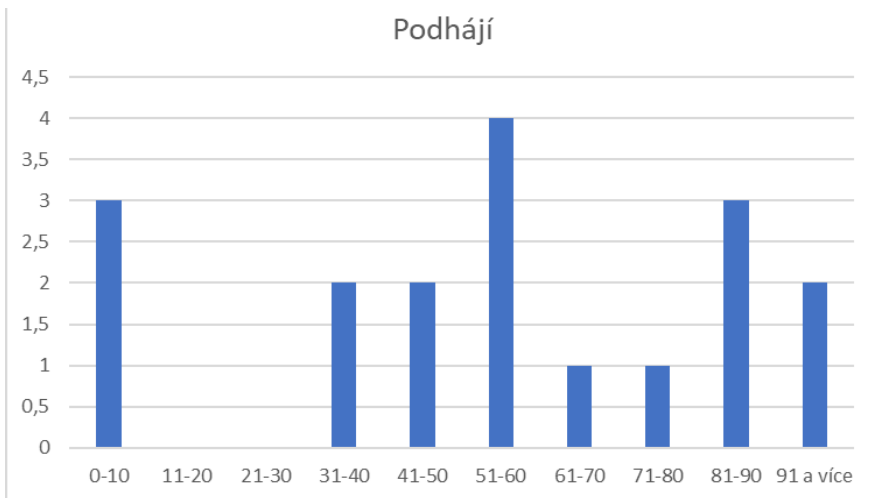
Dle hlášenky hospodáře MS Josefa Krause.



Pro OZ zpracoval pytlák M. Říha.

**STATISTIKA NAŠICH OBCÍ K 3. 4. 2024 – VĚKOVÉ
SLOŽENÍ DLE JEDNOTLIVÝCH OBCÍ**





Redakce: M. Danišová, Z. Stříbrná, M. Říha, V. Nidrlé, Š. Kořínková,
R. Koláčná, P. Stříbrná, M. Bernátová

Grafická úprava: D. Křelinová

Kontakt: zpravodaj@obec-radim.cz, www.obec-radim.cz

Tisk a distribuce: OÚ Radim

Počet výtisků: 250 ks